

Datganiad Diben

Marie Curie - Bwrdd Iechyd Prifysgol Cwm Taf Morgannwg – Gwasanaeth Gofal Hosbis yn y Cartref

Adran 1: Ynglŷn â'r Darparwr	
Darparwr gwasanaeth	Marie Curie
Cyfeiriad Cofrestredig y Darparwr Gwasanaeth	One Embassy Gardens 8 Viaduct Gardens Llundain SW11 7BW
Endid cyfreithiol	Cwmni elusennol
Unigolyn Cyfrifol	Rachel Jones, Cyfarwyddwr Cyswllt (Cymru)
Rheolwr Gwasanaeth	Lynne Phillips, Arweinydd Clinigol – Gwasanaethau Cymunedol (Cymru)
Enw'r gwasanaeth	Marie Curie - Bwrdd Iechyd Prifysgol Cwm Taf Morgannwg - Gwasanaeth Gofal Hosbis yn y Cartref
Cyfeiriad y gwasanaeth	Gwasanaeth Nyrsio Marie Curie Hosbis Caerdydd a'r Fro Marie Curie Heol Bridgeman Rd Penarth CF64 3YR
Adran 2: Disgrifiad o leoliad y Gwasanaeth	
Ardal Partneriaeth Ranbarthol lle darperir gwasanaeth	Bwrdd Partneriaeth Rhanbarthol Cwm Taf Morgannwg
Adran 3: Ystod o anghenion yr unigolion y mae'r gwasanaeth rheoledig i'w darparu ar eu cyfer	
3a) Ystod o anghenion y gallwn eu cefnogi	
<p>Mae Marie Curie (Bwrdd Iechyd Prifysgol Cwm Taf Morgannwg) yn ddarparwr cofrestredig gwasanaethau gofal lliniarol. Rydym yn cynnig gofal nyrsio rhad ac am ddim i oedolion ar gyfer pob salwch terfynol, yn ogystal â chymorth i deulu a ffrindiau.</p> <p>Canolbwynt y gofal yw'r gymuned ei hun, sydd yn galluogi cleifion i gael gofal a marw gartref os mai hynny yw eu dewis. Mae ein Cynorthwywyr Gofal Iechyd wedi derbyn hyfforddiant mewn gofal lliniarol a diwedd oes. Maent yn darparu gofal a chymorth un-i-un dros nos yn ogystal â gofal ar fyr rybudd mewn argyfwng. Mae cleifion yn cael eu cyfeirio at Wasanaeth Marie Curie Cwm Taf gan y GIG ar gyfer rheoli symptomau, gofal seibiant a gofal diwedd oes.</p> <p>Datblygwyd y gwasanaeth ar y cyd â chomisiynwyr y GIG er mwyn diwallu anghenion penodol. Mae'r rhain yn cynnwys:</p> <ul style="list-style-type: none"> Gwasanaethau 24 awr, wedi'u cydlynu'n lleol: <p>Mae Cynorthwywyr Gofal Iechyd Marie Curie yn ymweld yn ystod y dydd, gyda'r nos ac yn ystod y nos i ddarparu rhwng 30 munud a naw awr o ofal nyrsio.</p> <p>Mae staff ein Canolfan Cydlynu Clinigol Lleol wedi'u lleoli yn Hosbis Caerdydd a'r Fro a'r swyddfa yn Nafen (Llanelli) i gefnogi cydlynu gwasanaethau ledled Cymru.</p>	
3b) Ystod oedran y bobl sy'n defnyddio'r gwasanaeth	Oedolion dros 18 oed a chleifion 16-18 oed ar gais

3c) Rhywedd bobl sy'n defnyddio'r gwasanaeth	Mae'r gwasanaeth ar agor i bob rhywedd
3d) Gwasanaethau sy'n seiliedig ar letya	AMH
3e) Nifer cyfartalog yr oedolion a gefnogir gan y gwasanaeth	350 y flwyddyn
3f) Nifer yr oriau gofal a ddarperir yr wythnos	500 awr o ofal

Adran 4: Sut mae'r gwasanaeth yn cael ei ddarparu

Mae'r Gwasanaeth yn cael ei ddarparu er mwyn sicrhau'r canlynol:

1) Bod pobl yn teimlo bod eu lleisiau'n cael eu clywed, bod ganddyn nhw ddewis am eu gofal a'u cefnogaeth, a bod cyfleoedd ar gael iddyn nhw

Mae Marie Curie (MC) yn gweithio'n rhagweithiol i gael adborth gan ddefnyddwyr gwasanaeth a gofaluwr am yr hyn sy'n bwysig iddynt. Gellir cynnig adborth drwy ein harolygon (ar gael yn ein pecynnau gwybodaeth cleifion a'n gwefan) a thrwy alwadau'r Uwch Nyrsys, Hwyluswyr y Gwasanaeth Nyrsio neu ein Canolfan Cydlynu Gofal Lleol.

Mae'r Unigolyn Cyfrifol a'r Pennaeth Ansawdd hefyd yn galw am adborth rheolaidd. Un cwestiwn yw 'Ydych chi'n teimlo eich bod yn cael eich cynnwys yn y gofal a'r dewisiadau sy'n cael eu gwneud o amgylch gofal?' ac mae cyfle i ysgrifennu adborth personol ar sut y gellir gwella hyn.

Fel rhan o'n trefniadau Llywodraethu, mae safonau ansawdd yn cael eu hadolygu a'u monitro, ac rydym yn cofnodi'r holl adborth gan gynnwys canmoliaeth ac unrhyw gwynion ar Vantage; sy'n cael eu hadolygu ar gyfer dysgu ac unrhyw dueddiadau, yn ogystal â chael eu hadrodd i Bwyllgor Ansawdd MC. Darperir adborth hefyd mewn adroddiadau yn ôl i gomisiynwyr.

Rydym yn cynnal archwiliadau cenedlaethol a lleol rheolaidd i nodi meysydd i'w gwella o ran canlyniadau i gleifion - mae'r rhain yn cynnwys pynciau fel Hyfywedd Meinwe, Gofal Ceg a Chwypmiadau.

Ceir gweithio ar y cyd gyda'r tîm amlddisgyblaethol o fewn y Bwrdd Iechyd - megis y Nyrsys Ardal a'n staff yn mynychu cyfarfodydd rhyddhau rheolaidd. Mae cynlluniau gofal yn cael eu datblygu ar y cyd i sicrhau bod y cymorth a ddarperir yn diwallu anghenion cleifion.

2) Mae pobl yn hapus ac yn cael cefnogaeth i gynnal eu hiechyd, datblygiad a'u lles cyffredinol parhaus

Mae'r tîm yn cydweithio â'r tîm amlddisgyblaethol yn y Bwrdd Iechyd i sicrhau bod y bobl rydym yn eu cefnogi yn hapus gyda'r gofal a ddarparwyd. Gan weithio ar y cyd â chydweithwyr gofal sylfaenol, mae staff yn sicrhau bod anghenion cleifion yn cael eu nodi drwy gynllunio gofal. Mae safonau ansawdd yn cael eu hadolygu a'u monitro'n lleol drwy drefniadau llywodraethu, wedi'u cefnogi gan bolisiau a gweithdrefnau.

Mae MC yn darparu gwasanaeth teleffon Gwybodaeth a Chymorth rhad ac am ddim, sydd wedi'i leoli yng Nghymru. Mae hwn ar gael i unrhyw un sy'n teimlo y gallent elwa o gyfeirio a/neu gymorth ychwanegol.

Mae sesiynau cymorth profedigaeth a chwrsela ar gael i bawb yng Nghymru, ac mae'r rhain yn cael eu hwyluso naill ai gan Gwnselydd Profedigaeth hyfforddedig (wyneb-yn-wyneb neu rithwir) neu Swyddog Gwybodaeth a Chymorth (rithwir).

Mae gwasanaethau gwirfoddol ar gael i gleifion sy'n byw gyda salwch angheuol ac sydd wedi cyrraedd y 12 mis diwethaf o'u bywyd. Mae'r gwasanaeth hwn yn galluogi cleifion i gael eu paru â

gwirfoddolwr sy'n gallu darparu cymorth ychwanegol, gan anelu at wella a/neu gynnal annibyniaeth ac ansawdd bywyd ac yn ei dro.

Lle bo'n briodol, cefnogir staff i annog a grymuso cleifion i gynnal eu hannibyniaeth ac arwain eu gofal eu hunain, a hefyd cynnwys gofaluwr i gymryd rhan yn y ddarpariaeth gofal pan gafwyd caniatâd.

3) Mae pobl yn teimlo'n ddiogel ac yn cael eu hamddiffyn rhag camdriniaeth ac esgeulustod

Mae ein Harolwg Adborth yn gofyn 'A oeddech chi'n teimlo'n ddiogel ac yn gyfforddus gyda'r Nyrs Marie Curie? Os na, allwch chi esbonio pam hynny?'

Gan weithio gyda thimau Nyrsys Ardal, mae'r tîm yn sicrhau bod gan bob claf gynllun gofal cyfoes sydd ar gael yng nghartref y claf. Dilynir y cynlluniau hyn yn agos gan Gynorthwywyr Gofal Iechyd MC. Mae safonau ansawdd yn cael eu hadolygu a'u monitro'n lleol drwy drefniadau llywodraethu, gyda chefnogaeth polisiâu a gweithdrefnau.

Mae staff clinigol MC yn cwblhau hyfforddiant gorfodol Lefel 2 ar gyfer Diogelu Oedolion a Phlant. Yn ogystal â'u hyfforddiant gorfodol, mae pob uwch-aelod o staff ledled Cymru wedi cwblhau hyfforddiant diogelu Lefel 3.

Mae gan staff fynediad at bolisiâu a phrosesau clir pan nodir pryderon Diogelu, ac maent yn gweithio gyda chydweithwyr y Bwrdd Iechyd a thimau diogelu i sicrhau diogelwch pawb maent yn gofalu amdanynt.

4a) Trefniadau ar gyfer derbyn, asesu, cynllunio ac adolygu gofal pobl

Mae cleifion yn cael eu cyfeirio at Marie Curie (Cwm Taf Morgannwg) o'r GIG ar gyfer rheoli symptomau, gofal seibiant a diwedd oes. Er mwyn i Marie Curie cyfranogi i ofal claf, rhaid iddynt gael eu cyfeirio gan weithiwr gofal iechyd proffesiynol sydd eisoes yn ymwneud â'u gofal. Mae'r GIG yn gyfrifol am sicrhau, cyn cyfeirio claf, bod y Nyrs Rhanbarth neu'r cynrychiolydd enwebedig yn ymgymryd â'r asesiad risg angenrheidiol. Bydd y Nyrs Ardal neu'r cynrychiolydd enwebedig yn atgyfeirio yn seiliedig ar eu hasesiad a gwneir pob ymdrech i ddyrannu gofal. Mae staff yn cynnig adborth i'r Ganolfan Cydlyn Clinigol Lleol i alluogi dyrannu staff yn briodol.

O bryd i'w gilydd gellir cyfeirio cleifion iau (dan 18 oed), ac ystyrir derbyn yr atgyfeiriad fesul achos. Gwneir penderfyniad ar lefel uwch reoli clinigol, yn seiliedig ar ein gallu i sicrhau y gallwn ddarparu gofal diogel i gleifion iau. Pan fo angen, bydd staff yn gweithio o dan arweinyddiaeth glinigol darparwyr gofal pediatrig arbenigol eraill neu dimau cymunedol i sicrhau y gellir rhoi gofal a chymorth priodol.

4b) Safon gofal a chymorth

Gan weithio'n agos gyda Nyrsys Cymunedol ac Ymarferwyr Cyffredinol, pwyslais ein gofal yw cefnogi dewis pobl i gael gofal a marw yn eu cartref eu hunain. Yn ogystal â chefnogi dewis pobl, mae parchu preifatrwydd ac urddas pobl yn werthoedd sy'n rhan annatod o'r tîm.

Mae ein Cynorthwywyr Gofal Iechyd yn cynnig gofal o safon uchel a chymorth arbenigol i gleifion a'u teuluoedd. Mae pob un ohonynt wedi'u hyfforddi a'u profi wrth ofalu am bobl gartref. Byddant yn cael eu harwain yn y gofal a'r cymorth y maent yn eu rhoi gan y cynllun gofal, a ddarperir gan y Nyrs Ardal. Byddant hefyd yn rhoi gwybod i'r Nyrs Ardal am unrhyw newidiadau yng nghyflwr yr unigolyn i'w helpu i gynllunio eu gofal.

Mae ein Cynorthwywyr Gofal Iechyd yn ymgymryd â rhaglen hyfforddi drwyadl ac yn dilyn y cod ymarfer proffesiynol ar gyfer Gofal Cymdeithasol Cymru a sicrhau eu bod wedi'u cofrestru gyda Gofal Cymdeithasol Cymru. Gallan nhw:

- darparu gofal fel y nodir yng nghynllun gofal y Nyrs Ardal
- cynorthwyo gydag anghenion gofal personol fel ymolchi, gwisgo a symudedd
- helpu'r claf i gymryd ei feddyginiaethau arferol
- Cynnal anghenion crefyddol a diwylliannol y claf ar ddiwedd oes

4c) Anghenion iaith a chyfathrebu ar gyfer pobl sy'n defnyddio'r gwasanaeth

Mae Marie Curie wedi ymrwmo i ddarparu 'Cynnig Gweithredol' o wasanaethau Cymraeg i gefnogi fframwaith strategol 'Mwy na Geiriau' Llywodraeth Cymru ar gyfer hyrwyddo'r Gymraeg ym maes iechyd a gofal cymdeithasol. Mae'r holl wybodaeth ar gyfer defnyddwyr y gwasanaeth ar gael yn Gymraeg a Saesneg.

Rhoddir ystyriaeth hefyd i weld a oes angen cyfieithydd neu weithiwr proffesiynol arall er mwyn i'r claf a'i ofalwyr sicrhau bod unrhyw anghenion cyfathrebu neu gymorth yn cael eu diwallu. Mae gan Marie Curie fynediad at Wasanaeth Cyfieithu Cymru a'r gwasanaeth teleffon cyfieithu ar y pryd 'Language Line'. Gennym lyfrynnau Hawdd ei Ddeall er mwyn arddangos gwybodaeth am ein gwasanaethau, yn ogystal â fideos iaith arwyddion.

Adran 5: Trefniadau staffio

a) Niferoedd a chymwysterau staff

Ymunodd Rachel Jones, Cyfarwyddwr Cyswllt ar gyfer Partneriaethau Strategol a Gwasanaethau i Gymru, â Marie Curie ym mis Mehefin 2021. Yn flaenorol, cafodd Rachel ei secondio i Lywodraeth Cymru am 2.5 mlynedd fel Pennaeth Gwerthuso a Modelau Gofalu Newydd yn yr Adran Iechyd a Gwasanaethau Cymdeithasol. Cyn Llywodraeth Cymru, Rachel oedd Cyfarwyddwr Cynorthwyol Iechyd a Gofal Cymdeithasol - penodiad ar y cyd rhwng Bwrdd Iechyd Prifysgol Caerdydd a'r Fro, Cyngor Caerdydd a Chyngor Bro Morgannwg a chyn hynny roedd ganddi nifer o rolau mewn llywodraeth leol ar lefel genedlaethol, ranbarthol a lleol dros gyfnod o 20 mlynedd. Graddiodd Rachel mewn Daearyddiaeth ac mae ganddi Radd Meistr mewn Gweinyddu Busnes. Rachel yw'r unigolyn cyfrifol.

Viv Cooper, Pennaeth Nyrsio ac Ansawdd Cymru sydd â chyfrifoldeb cyffredinol am ansawdd y gwasanaethau a ddarperir i gleifion a'u teuluoedd/gofalwyr, ac ar gyfer staff clinigol anfeddygol yng Nghymru. Mae Viv yn Nyrs Oedolion Gofrestredig gyda gradd Meistr mewn Cyfraith Feddygol (LLM), BSc (Anrh) mewn Nyrsio, a Diploma Ôl-raddedig mewn Nyrsio Gofal Lliniarol sydd wedi bod yn gweithio mewn rolau clinigol a rheoli ym maes canser a gofal lliniarol ers 35 mlynedd. Ymunodd â Marie Curie ym mis Gorffennaf 2025 wedi 18 mlynedd yn gweithio i GIG Cymru fel Uwch Reolydd Nyrsio Oncoleg

Lynne Phillips, Arweinydd Clinigol Gwasanaethau Cymunedol (Cymru) yw'r Rheolydd Cofrestredig. Mae Lynne yn Nyrs Oedolion Cofrestredig gyda Gradd BSc (Anrh) mewn Nyrsio Oedolion, ac mae ganddi dros 10 mlynedd o brofiad; yn gweithio fel Nyrs Ardal, mewn gofal lliniarol, ac fel Rhagnodydd Nyrs Ymarferydd Cymunedol. Mae Lynne wedi bod gyda Marie Curie ers 2019 ac wedi gweithio fel Uwch-Nyrs a Rheolydd Nyrsio Clinigol cyn cael ei phenodi'n Arweinydd Clinigol. Mae hi wedi darparu arweinyddiaeth a chymorth gweithredol i dimau Gofal Hosbis yn y Cartref, gan sicrhau bod gofal cleifion o ansawdd uchel yn cael ei ddarparu i gleifion a theuluoedd.

	<p>Samantha Griffith, Rheolydd Nyrsio Clinigol, sy'n gyfrifol am oruchwylio a chefnogi staff Marie Curie sy'n gweithio yn ardal Bwrdd Iechyd Prifysgol Cwm Taf Morgannwg. Mae Samantha wedi bod yn Nyrs Gofrestredig ers dros 10 mlynedd a ganddi BSc (Anrh) mewn Nyrsio Oedolion a Modiwl Gradd BA (Anrh) mewn Gofal Iechyd Proffesiynol: Gofal Diwedd Oes. Cyn hynny, bu Samantha yn gweithio fel Nyrs Glinigol Arbenigol mewn Gofal Lliniarol yn y gymuned am 2 flynedd, a bu'n gweithio am 5 mlynedd yn Uned Gleifion Mewnol Marie Curie Caerdydd a Bro Morgannwg</p> <p>Y lefelau staffio a gyllidebwyd yn y gwasanaeth yw 17WTE Cyfwerth ag Amser Cyflawn o Gynorthwywyr Gofal Iechyd.</p> <p>Mae pob Cynorthwydd Gofal Iechyd yn gofrestredig gyda Gofal Cymdeithasol Cymru a ganddynt NVQ Lefel 2 neu uwch mewn Iechyd a Gofal Cymdeithasol, yn unol â Fframwaith Cymhwysedd Cymru Gyfan ar gyfer Gofal Lliniarol a Diwedd Oes.</p>
b) Lefelau staff	<p>Mae gan y gwasanaeth 1.0 Cyfwerth ag Amser Cyflawn Rheolwr Nyrsio Clinigol ac 0.8 Uwch Nyrs Cyfwerth ag Amser Cyflawn.</p> <p>Mae'r gwasanaeth yn darparu 17.00WTE ac yn cynnwys tri dîm o x2 Cynorthwydd Gofal Iechyd yn gweithio 08:00-14:00 a 15:00-21:00. Mae nhw'n darparu gofal I nifer o gleifion, 7 diwrnod yr wythnos ac mae'n dibynnu ar anghenion y claf os ydi'r Cynorthwydd Gofal Iechyd yn gweithio gyda'i gilydd neu ar pen eu hunian.</p> <p>Mae'r gwasanaeth hefyd yn gallu cynnig pedwar ymweliad seibiant dros nos pob wythnos i gleifion sy'n cwrdd â meini prawf y cynllun carlam.</p>
c) Staff arbenigol	1.0 Rheolwr Nyrsio Clinigol (Cyfwerth ag Amser Cyflawn) ac 0.8 Uwch Nyrs (Cyfwerth ag Amser Cyflawn)
d) Defnydd o staff	Amherthnasol - gwasanaethau sy'n seiliedig ar lety yn unig
e) Trefniadau ar gyfer tasgau dirprwyedig	<p>Bydd Cynorthwywyr Gofal Iechyd yn cael eu harwain yn y gofal a'r cymorth y maent yn eu rhoi gan y cynllun gofal, a ddarperir gan y Nyrs Ardal. Byddant hefyd yn rhoi gwybod i'r Nyrs Ardal am unrhyw newidiadau yng nghyflwr y claf i'w helpu i gynllunio eu gofal.</p> <p>Mewn achos o salwch neu absenoldeb staff, bydd Marie Curie yn ceisio gwneud trefniadau arall. Lle nad yw hyn yn bosibl, byddwn yn cyfathrebu â'r Nyrs Ardal a'r claf a'r teulu cyn gynted â phosibl.</p>
f) Trefniadau goruchwylio	<p>Mae cymorth rheoli ar gael gan Uwch Nyrs neu Nyrs Glinigol yn ystod oriau swyddfa, ac mae rheolwr yn darparu cefnogaeth ar alwad y tu allan i oriau. Cynhelir cyfarfodydd tîm misol ac mae'n cynnwys goruchwyliaeth glinigol ac ymarfer myfyriol.</p> <p>Mae staff yn cwblhau proses flynyddol 'Fy Nghynllun ac Adolygiad i' ochr yn ochr â'r Fframwaith Datblygu a Dilyniant Gyrfa, lle maent yn adolygu eu hymarfer ac yn gosod amcanion ar gyfer y flwyddyn i ddod; mae hyn yn</p>

	<p>cynnwys cynllun datblygu i nodi'r cymorth sydd ei angen i helpu cyflawni amcanion.</p> <p>Cynhelir sesiwn goruchwylio ymarfer Rheolwr Nyrsio Clinigol / Uwch Nyrs bob tri mis.</p>										
<p>g) Hyfforddiant staff</p>	<p>Sefydlu Mae'r holl weithwyr newydd yn cwblhau rhaglen sefydlu pum niwrnod cyn dechrau'r rôl:</p> <table border="1" data-bbox="464 479 1372 1223"> <tr> <td data-bbox="464 479 596 703">Diwrnod 1</td> <td data-bbox="596 479 1372 703"> <ul style="list-style-type: none"> • Cyflwyniad i Marie Curie a'r Gwasanaeth Nyrsio • Aros yn ddiogel • MySOS [hyfforddiant i weithwyr solo] • Cadw cofnodion a chyfrinachedd • Safleoedd Rhyngwyd Marie Curie • Hyfforddiant systemau a llechen </td> </tr> <tr> <td data-bbox="464 703 596 855">Diwrnod 2</td> <td data-bbox="596 703 1372 855"> <ul style="list-style-type: none"> • Diwylliant sy'n canolbwyntio ar unigolion • Cyflwyniad i sgiliau cyfathrebu • Gofalu am bobl sy'n marw • Lles a datblygiad personol </td> </tr> <tr> <td data-bbox="464 855 596 927">Diwrnod 3</td> <td data-bbox="596 855 1372 927"> <ul style="list-style-type: none"> • Hyfforddiant codi a chario </td> </tr> <tr> <td data-bbox="464 927 596 1034">Diwrnod 4</td> <td data-bbox="596 927 1372 1034"> <ul style="list-style-type: none"> • Hyfforddiant Cynnal Bywyd Sylfaenol • Aseidiadau grŵp sgiliau clinigol </td> </tr> <tr> <td data-bbox="464 1034 596 1223">Diwrnod 5</td> <td data-bbox="596 1034 1372 1223"> <p>[i'w gwblhau ar ôl tri mis yn y swydd]</p> <ul style="list-style-type: none"> • Cyflwyniad i Ofal Lliniarol • Marwolaeth a marw • Cyflwyniad i reoli symptomau • Profedigaeth a Galar </td> </tr> </table> <p>Ar ôl cwblhau'r ymsefydlu cychwynol pedwar diwrnod, trefnir shiftiau cysgodi, lle bydd y dechreuwyr yn gweithio ochr-yn-ochr â staff mwy profiadol nes eu bod yn teimlo'n hyderus i weithio ar eu pennau eu hunain.</p> <p>Hyfforddiant gorfodol Mae'n rhaid i bob cynorthwydd gofal iechyd a nyrs gofrestredig gwblhau ystod o bynciau hyfforddiant gorfodol gan gynnwys:</p> <ul style="list-style-type: none"> • Lefel 1 Meddyginiaethau (cynorthwyo) • Lefel 2 Meddyginiaethau (cefnogi) • Gwrth-fwlio ac Aflonyddu • Nwyon Meddygol • Cod Ymddygiad Marie Curie • Cynnal Bywyd Sylfaenol • Rheoli ac atal Haint • Hylendid Bwyd Lefel 1 • Ymwybyddiaeth o dwyll • Cadw Cofnodion • Hyfforddiant Atal • Hyfforddiant Cyfarpar Diogelu Personol • Cleifion yn cwmpo • Diogelu oedolion • Diogelu plant • Hyfforddiant Sentinel 	Diwrnod 1	<ul style="list-style-type: none"> • Cyflwyniad i Marie Curie a'r Gwasanaeth Nyrsio • Aros yn ddiogel • MySOS [hyfforddiant i weithwyr solo] • Cadw cofnodion a chyfrinachedd • Safleoedd Rhyngwyd Marie Curie • Hyfforddiant systemau a llechen 	Diwrnod 2	<ul style="list-style-type: none"> • Diwylliant sy'n canolbwyntio ar unigolion • Cyflwyniad i sgiliau cyfathrebu • Gofalu am bobl sy'n marw • Lles a datblygiad personol 	Diwrnod 3	<ul style="list-style-type: none"> • Hyfforddiant codi a chario 	Diwrnod 4	<ul style="list-style-type: none"> • Hyfforddiant Cynnal Bywyd Sylfaenol • Aseidiadau grŵp sgiliau clinigol 	Diwrnod 5	<p>[i'w gwblhau ar ôl tri mis yn y swydd]</p> <ul style="list-style-type: none"> • Cyflwyniad i Ofal Lliniarol • Marwolaeth a marw • Cyflwyniad i reoli symptomau • Profedigaeth a Galar
Diwrnod 1	<ul style="list-style-type: none"> • Cyflwyniad i Marie Curie a'r Gwasanaeth Nyrsio • Aros yn ddiogel • MySOS [hyfforddiant i weithwyr solo] • Cadw cofnodion a chyfrinachedd • Safleoedd Rhyngwyd Marie Curie • Hyfforddiant systemau a llechen 										
Diwrnod 2	<ul style="list-style-type: none"> • Diwylliant sy'n canolbwyntio ar unigolion • Cyflwyniad i sgiliau cyfathrebu • Gofalu am bobl sy'n marw • Lles a datblygiad personol 										
Diwrnod 3	<ul style="list-style-type: none"> • Hyfforddiant codi a chario 										
Diwrnod 4	<ul style="list-style-type: none"> • Hyfforddiant Cynnal Bywyd Sylfaenol • Aseidiadau grŵp sgiliau clinigol 										
Diwrnod 5	<p>[i'w gwblhau ar ôl tri mis yn y swydd]</p> <ul style="list-style-type: none"> • Cyflwyniad i Ofal Lliniarol • Marwolaeth a marw • Cyflwyniad i reoli symptomau • Profedigaeth a Galar 										

- Diogelu data
- Asesiad Risg Dynamig
- Hyfforddiant Gyrwyr Chwistrell
- Deall anghenion pobl â chyflyrau penodol
- Hyfforddiant Gwrthdaro a Datrys
- Hyfforddiant Gofal y Geg
- Hyfywedd meinwe ar gyfer cynorthwywyr gofal iechyd
- Hyfforddiant dementia
- Llwytho a chodi cleifion
- Cydraddoldeb ac amrywiaeth
- Iechyd a Diogelwch
- Sepsis
- Ymwybyddiaeth o Dlodi Tanwydd

Caiff cydymffurfiaeth hyfforddiant gorfodol ei fonitro gan y Rheolwr Cofrestredig sydd â mynediad at adroddiadau gan y Tîm Dysgu a Datblygu. Mae cynlluniau gweithredu ar waith i fynd i'r afael â meysydd lle mae nifer isel o hyfforddiant a diffyg cydymffurfio.

Mae Rheolwyr Nyrsys Clinigol yn sicrhau bod yr holl staff yn glir am eu rolau a'u cyfrifoldebau ac yn cael cymorth priodol. Maent yn gyfrifol am adolygu perfformiad yn rheolaidd a nodi anghenion hyfforddi a datblygu parhaus trwy broses Fy Nghynllun ac Adolygiad Marie Curie. Mae cynlluniau hyfforddi unigol yn sicrhau bod y sgiliau a'r lefelau cymhwysedd gofynnol yn cael eu cynnal a'u datblygu.

Adran 6: Cyfleusterau a gwasanaethau

Mae gofal yn cael ei ddarparu i bobl yn eu cartrefi eu hunain. Mae'r Nyrs Ardal yn gyfrifol am gydlynu gofal a ddarperir yng nghartref y claf. Bydd Cynorthwywyr Gofal Iechyd Marie Curie yn cofnodi'r gofal a ddarperir yng nghofnod y claf yng nghofnod cleifion y Nyrs Ardal/Meddyg Teulu. Nid yw Marie Curie yn cadw nac yn storio'r cofnodion hyn. System cofnodion clinigol Marie Curie yw EMIS. Dyma le mae staff Marie Curie yn cofnodi gwybodaeth y claf o'u hymweliadau, yn ogystal â sicrhau bod y nodiadau yn y cartref yn cael eu diweddarau.

Mae Marie Curie'n rhagweithiol am geisio adborth gan bobl sy'n defnyddio ein gwasanaethau a'u teuluoedd ac yn ei werthfawrogi. Oherwydd natur y gofal rydym yn ei ddarparu gall cleifion a theuluoedd roi adborth i ni'n uniongyrchol trwy gwblhau un o'n harolygon (mae'r rhain ar gael yn y pecynnau gwybodaeth i gleifion ac ar ein gwefan), neu drwy wneud cwyn. Mae'r arolygon yn mesur gwahanol agweddau ar ofal a chymorth. Gall defnyddwyr gwasanaeth hefyd ddarparu adborth uniongyrchol trwy ein Llinell Wybodaeth a Chymorth.

Mae manylion y prosesau hyn wedi'u hymgorffori yn ein pecyn gwybodaeth i a anfonir at bob defnyddiwr gwasanaeth wrth iddynt gael eu cyfeirio.

Trefnir hyfforddiant staff wyneb-yn-wyneb mewn lleoliadau priodol, yn dibynnu ar leoliad y staff neu drwy Microsoft Teams.

Adran 7: Trefniadau llywodraethu a monitro ansawdd

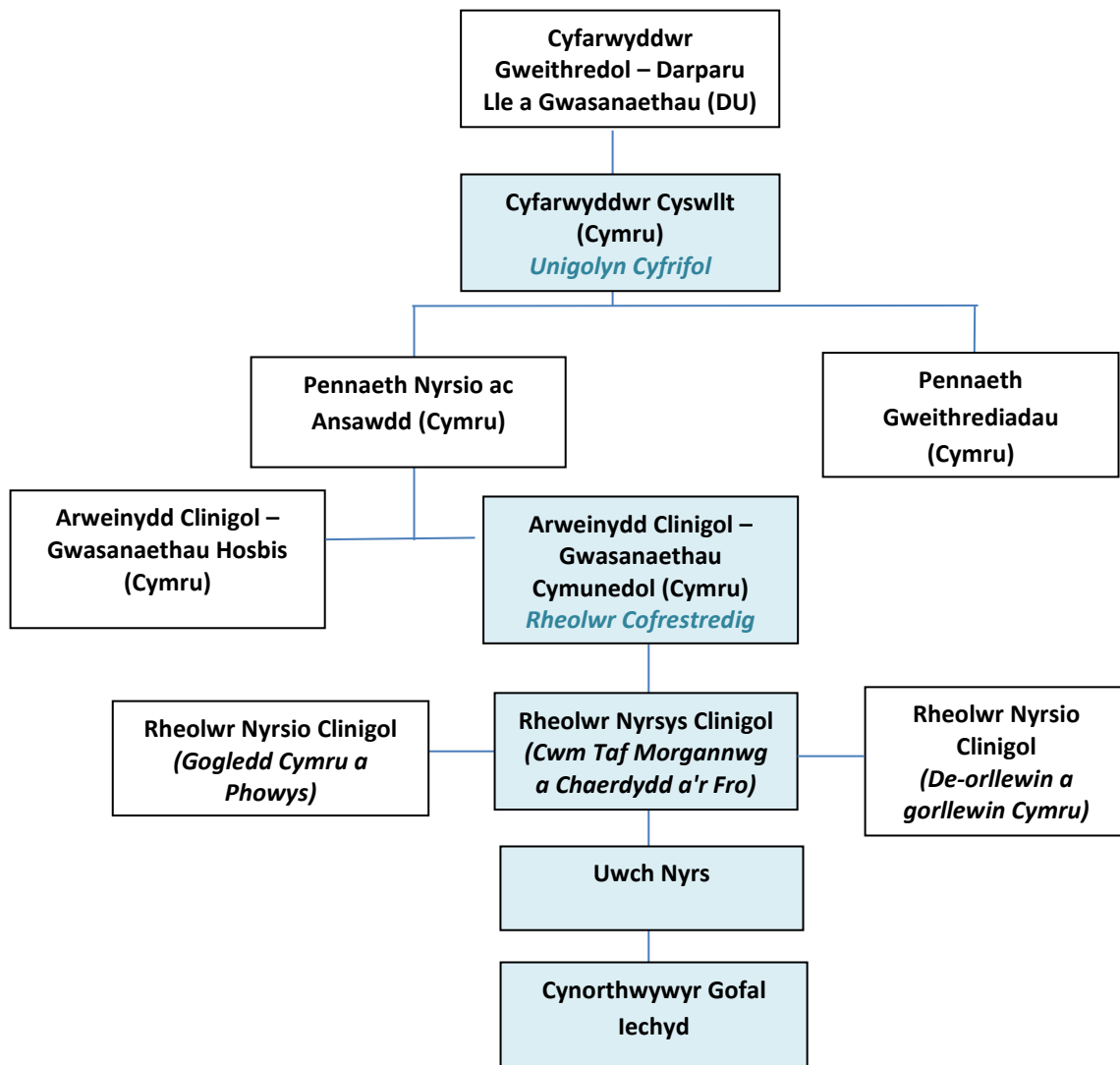
Mae gan yr elusen system gadarn o lywodraethu clinigol sy'n sicrhau'r safonau gofal uchaf posibl i'n cleifion, sy'n golygu ein bod yn datblygu ein polisiau a'n gweithdrefnau yn barhaus. Mae gennym bolisiau a gweithdrefnau clir ar waith o ran gweinyddu a chymorth gyda meddyginiaethau gan gynorthwywyr gofal iechyd, ac mae staff yn derbyn hyfforddiant priodol ar gyfer eu rolau a'u cyfrifoldebau. Gall pob aelod o staff y gymuned gael mynediad at y polisiau a'r gweithdrefnau hyn trwy fewnrwyd Marie Curie, Llawlyfr Staff.

Rheolir Perfformiad Gwasanaeth drwy gyfarfodydd Llywodraethu Clinigol misol Cymru y mae'r Unigolyn Cyfrifol yn eu mynychu ac sy'n ymdrin â digwyddiadau, canmoliaeth a chwynion, adolygu cydymffurfiaeth hyfforddiant ac arfarnu gorfodol, canfyddiadau archwilio, iechyd a diogelwch ac Atal a Rheoli Heintiau. Mae'r Unigolyn Cyfrifol hefyd yn mynychu cyfarfodydd chwarterol gyda Chomisiynwyr ac mae adroddiadau perfformiad gwasanaeth misol o Ddangosyddion Perfformiad Allweddol yn cael eu cynhyrchu a'u rhannu gyda chomisiynwyr.

Mae'r mesurau a ddefnyddir i fonitro, adolygu a gwella ansawdd y gofal a'r cymorth yn cynnwys:

- Nifer y cleifion sy'n cael eu gweld
- Cysylltiadau gofal cyfanswm a chyfartal
- Nifer o atgyfeiriadau a gollyngiadau
- Amser ar lwyth achos
- Lle marwolaeth a ffefrir a % a gyflawnwyd
- Nifer yr Oriau Comisiynu a Chyflenwi
- Cymysgedd sgiliau o oriau a ddarperir gan Nyrs Gofrestredig a Cynorthwydd Gofal Iechyd
- Cleifion yn ôl oedran, rhywedd, ardal, diagnosis a mynegai amddifadedd lluosog

Strwythur rheoli'r Gwasanaeth a'r llinellau atebolrwydd yw:



Mae'r Unigolyn Cyfrifol yn aelod o'r Tîm Arweinyddiaeth Gwasanaethau Gofalu Cenedlaethol ac yn adrodd i'r Pwyllgor Ymddiriedolwyr Ansawdd. Mae'r Pwyllgor Ymddiriedolwyr Ansawdd yn bwyllgor ffurfiol o Fwrdd yr Ymddiriedolwyr (y Bwrdd) sy'n goruchwylio pob agwedd ar lywodraethu clinigol ac ansawdd gofal, diogelwch cleifion a safonau clinigol. Mae'r Bwrdd wedi dirprwyo goruchwyliaeth a sicrwydd y Pwyllgor ar gyfer llywodraethu clinigol, rheoli risg clinigol, ansawdd a diogelwch (gan gynnwys bod yn sicr bod gwasanaethau'n diwallu anghenion cleifion a'u teuluoedd), safonau ansawdd cymwys, a gofynion cydymffurfio rheoleiddiol. Maent yn derbyn adroddiadau sicrhau ansawdd chwarterol ac yn adolygu'r dangosfwrdd Dangosydd Perfformiad Allweddol clinigol – mae'r adroddiadau cyfunol hyn yn amlygu unrhyw feysydd sy'n peri pryder am ddiogelwch cleifion, profiad cleifion ac effeithiolrwydd clinigol.

Mae polisi Marie Curie ar gyfer mynd i'r afael â chwynion yn sicrhau y bydd pob achwynydd yn derbyn cydnabyddiaeth o fewn dau ddiwrnod oni bai bod modd anfon ateb llawn o fewn pum diwrnod gwaith. Gwneir pob ymdrech i ddarparu ymateb llawn i'r achwynydd o fewn 20 diwrnod gwaith. Os nad yw hyn yn bosibl, bydd yr achwynydd yn cael gwybod yn ysgrifenedig am y rheswm dros yr oedi a bydd ymateb llawn yn cael ei wneud o fewn pum niwrnod i ddiwedd yr ymchwiliad.

Mae Marie Curie yn ymgymryd ag ymweliadau cydymffurfio mewnol wedi'u cyhoeddi. Ceisir barn cleifion a gofalwyr i sicrhau ein bod yn parhau i ddarparu'r gwasanaethau y maent eu heisiau a'u hangen. Rydym hefyd yn gofyn am adborth gan gyfeirwyr, staff a chomisiynwyr. Mae sylwadau wedi'u cynnwys yn yr adroddiad ymweliad cydymffurfio. Mae'r unigolyn cyfrifol yn ymuno â'r ymweliadau hyn.

Diweddarwyd Hydref 2025